

Infoveranstaltung Physikum



04.05.2016

Großer Hörsaal Physiologie

Gliederung



1. Formalitäten und Termine
2. Prüfungsablauf und Inhalte
3. Protokolldienst der Fachschaft
4. Die mündliche Prüfung
5. Tipps und Tricks zur Vorbereitung



Formalitäten und Termine



Anmeldung zum Physikum:

- Bis 13. Mai für alle jetzt „Scheinfreien“
- Bis 10. Juni (Ausschlussfrist!) für alle, die noch Leistungen erbringen müssen

Online auf Seite des Prüfungsamtes:

- Anmeldeformular
- Merkblatt (!)

Formalitäten und Termine



Checkliste zur Anmeldung:

- Antragsschreiben
- Geburtsurkunde
- Krankenpflegepraktikum
- Erste Hilfe Kurs
- Studienverlaufsbescheinigung
- Leistungsnachweise („Scheine“)
- ...



Formalitäten und Termine



Wo finde ich meine Onlineübersicht?

1. LSF München (lsf.verwaltung.uni-muenchen.de)
2. Einloggen mit Benutzerkennung
3. Notenspiegel (Seitenleiste)
4. „Staatsexamen Medizin Vorklinik“



Formalitäten und Termine



Studierende, die bereits alle Leistungen erbracht haben
(>4. Semester)

Onlineübersicht komplett und korrekt

1. An das Dekanat wenden (online-scheine@med.uni.muenchen.de)
2. Gesamtbescheinigung anfragen
3. Studiendekan unterschreibt
4. Anmeldung beim Prüfungsamt bis **13. Mai** mit Gesamtbescheinigung **oder** allen Scheinen

Nicht korrekt → an Ansprechpartner des Faches wenden (Liste MeCuM)



Formalitäten und Termine



Studierende, die nach dem 10. Juni noch Leistungen erbringen

Bis 10.06. - Anmeldung **ohne** Gesamtbescheinigung

Bis 18.07. - Abgabe der Gesamtbescheinigung übernimmt das Dekanat

Studierende müssen selbst prüfen, ob aufgeführte Scheine korrekt sind.

Wenn nicht → Kontakt zu Ansprechpartner aufnehmen

- Letzte Leistungsnachweise: nach letztem OZS, 6. Juli
- Voraussichtlich ab 11. Juli in der Onlineübersicht
- Betrifft: Seminarscheine (Anatomie, BC, Physio) und Praktikum (Physio)



Formalitäten und Termine



Übernahmeantrag bis 15. Juli

>> LMU oder TU ? <<

„Antrag auf Fortsetzung des Medizinstudiums“

http://www.uni-muenchen.de/studium/administratives/termine/termine_student/index.html

aktuell noch nicht online.

Formalitäten und Termine



Prüfungstermine und Einladungen:

- Schriftliche Prüfung
 - 23./24.8.2016
 - Einladung ca. 4 Wochen vorher per Einschreiben
- Mündliche Prüfung
 - 01.08.-19.08. und 29.08.-19.09.2016
 - Einladung 5-10 Tage vorher per Einschreiben



Prüfungsablauf und Inhalte



Mündliches vs. Schriftliches

- Woran muss ich denken?
- Wie läuft der Tag ab?
- Wann erfahre ich meine Ergebnisse?



Schriftliche Prüfung



Mitbringen:

- Einladungsschreiben
- Gültiger Ausweis
- Bleistift, Plastikradierer
- Essen und Trinken



Schriftliche Prüfung



- 2 Tage, je 160 Fragen in 4 Stunden = 90 Sekunden/Frage
- Beginn 9 Uhr
- verschiedene Orte über München verteilt

Tag 1



Tag 2



Gesamt 320 Fragen



Schriftliche Prüfung



Ergebnisse:

- Inoffiziell auf MediLearn am selben Tag
- ca. 3 Wochen später per Post
- 60% Bestehensgrenze
- Notengrenzen ca. in 10%-Schritten

50% der Physikums-Gesamtnote



Mündliche Prüfung



Vor der Prüfung:

- Vorläufige Terminliste: Ende Juli / Anfang August auf Prüfungsamt-Internetseite
- 5-10 Tage vor der Prüfung: Einschreiben mit Prüferkombination, Orts- und Zeitangaben
- Mitprüflinge finden (FB) und bei Prüfungsvorsitz melden



Mündliche Prüfung



Prüfungstag:

- Beginn 8:30 oder 14:00
- An verschiedenen Orten der medizinischen Fakultät
- 4 Prüflinge, je 15-20min/Fach = ca. 4 Stunden

Mündliche Prüfung



Mitbringen:

- Einladungsschreiben
- Gültiger Ausweis
- Getränk und Snack



Mündliche Prüfung



Physio

Anatomie

Biochemie



1

2

3

4



Mündliche Prüfung



Ergebnisse:

- jedes Fach muss bestanden werden
- Gesamtnote wird direkt nach der Prüfung bekannt gegeben

50% der Physikums-Gesamtnote



Protokolldienst der Fachschaft



- Registrierung unter www.protokolldienst.de
- Prüferkombination angeben
- 25€ Pfand → wenn ihr eigene Protokolle schreibt, bekommt ihr **alles** wieder



PayPal-Konto anlegen



- Spätestens Mitte Juli anlegen → dauert manchmal ein paar Tage
- Alternativ: Konto von Familie/Freunden

The screenshot shows the PayPal website interface. At the top right, there are links for "Neu anmelden", "Einloggen", "Hilfe", and "Sicherheit", followed by a search bar with the text "Suchen". Below this is the PayPal logo. A navigation bar contains "Startseite", "Privatkunden", "Geschäftskunden", "Sicherheit", and "Einkaufswelt". The main content area is divided into three columns. The left column, titled "Willkommen bei PayPal!", contains a "Neu anmelden" button, a link to "Einloggen", and a link for "Probleme beim Einloggen?". The middle column features a large image of a person with a child on their back, with the text "MEHR ZEIT FÜR ABENTEUER" and "Schnell und sicher mit PayPal zahlen: Eine Sorge weniger." Below this is a section for "PayPal für Ihre Einkäufe" with text explaining how to use PayPal for online purchases and a link to "Auf eBay". The right column is titled "PayPal für Ihren Shop" and explains how PayPal can help online shops by increasing sales and providing a secure payment method. It includes a link to "In vielen Online-Shops".



Registrierung



- www.protokolldienst.de
- Mitte Juli registrieren → nur 3 Monate aktiv!
- **Keine campus.lmu Adresse!**

The screenshot shows a web browser window with the following content:

- Header:** "Fachschaft Medizin der LMU München - AK Protokolldienst" and the URL "https://fachschaft.ssl.goneo.de/login.php".
- Navigation:** "Datei", "Bearbeiten", "Ansicht", "Eavoriten", "Extras", "2".
- Tools:** "phpMyAdmin 2.11.5", "Kostenlose Hotmail", "Get more Add-ons", "Vorgeschlagene Sites".
- Logo:** "LMU LUDWIGS-MAXIMILIANS-UNIVERSITÄT MÜNCHEN".
- Text:** "AK Protokolldienst der Breiten Liste Gesundheit Fachschaft Humanmedizin der LMU München".
- Navigation Links:** "Login", "neu registrieren", "Passwort vergessen", "Häufige Fragen", "Impressum".
- Form:** "Anmeldung" section with fields for "E-Mail-Adresse:", "Passwort:", and a "Login" button.
- Text:** "Noch kein Zugang vorhanden? Hier registrieren".
- Text:** "Passwort vergessen? Hier kannst du dir an deine E-Mail-Adresse dein Passwort zusenden lassen."



Prüferkombination angeben



Favoriten | Fachschaft Medizin der LMU München - AK Protokoll...

LMU LUDWIGS-MAXIMILIANS-UNIVERSITÄT MÜNCHEN
AK Protokolldienst
der Breiten Liste Gesundheit
Fachschaft Humanmedizin der LMU München

Startseite
Daten ändern
Prüferkombination
Weitere Funktionen werden verfügbar, wenn du deine Prüferkombination eingegeben hast.
Häufige Fragen
abmelden

Prüferkombination und Abholtermin auswählen

Anatomie:

Physiologie:

Biochemie:

Ich möchte meine Protokolle abholen am:

Dein Prüfer steht nicht in der Liste?
Schicke bitte einen E-Mail an den **AK Protokolldienst**, damit wir ihn der Liste hinzufügen können. Das ist notwendig, da du spätestens beim Abgeben deiner Protokolle alle deine Prüfer angegeben haben musst.

Du kannst aber trotzdem deine Prüfer schon auswählen, bezahlen und die Protokolle bei uns abholen - über diesen Prüfer gibt es dann leider noch nichts.



Abholtermin angeben



★ Favoriten Fachschaft Medizin der LMU München - AK Protokoll...

LMU LUDWIGS-MAXIMILIANS-UNIVERSITÄT MÜNCHEN
AK Protokolldienst der Breiten Liste Gesundheit
Fachschaft Humanmedizin der LMU München

Startseite
Daten ändern
Prüferkombination
Mitprüflinge suchen
Pfand überweisen
Protokolle abholen
Protokolle verfassen
Protokolle abgeben
Häufige Fragen
abmelden

Prüferkombination und Abholtermin auswählen

Anatomie: Albrecht, Martin (Anatomie) ↓

Physiologie: Averteck, Beate (Physiologie) ↓

Biochemie: Kahle, Philipp (Biochemie) ↓

Ich möchte meine Protokolle abholen am: 22 05 2012

Obenstehender Abholtermin und oben genannte Prüfer eingetragen

bestätigen

weiter zum bezahlen

Dein Prüfer steht nicht in der Liste?
Schicke bitte einen E-Mail an den **AK Protokolldienst**, damit wir ihn der Liste hinzufügen können.
Das ist notwendig, da du spätestens beim Abgeben deiner Protokolle alle deine Prüfer angegeben haben musst.

Du kannst aber trotzdem deine Prüfer schon auswählen, bezahlen und die Protokolle bei uns abholen - über diesen Prüfer gibt es dann leider noch nichts.



Bezahlen mit PayPal



- Konto für Rücküberweisung muss **nicht identisch** mit PayPal-Konto sein

eingeführt.

Mitprüflinge suchen

Pfand überweisen

Protokolle abholen

Protokolle verfassen

Protokolle abgeben

Häufige Fragen

abmelden

Bitte beachte folgendes (auch wenn der Text lang ist):

- Mit der Bezahlung nimmst du die zum Bezahlzeitpunkt gültigen AGBs an (diese können sich seit deiner Anmeldung geändert haben, wenn du dich schon vorher registriert hast!): **Allgemeine Geschäftsbedingungen und Datenschutzrichtlinien**
Insbesondere bestätigst du ausdrücklich, dass du einer deutlich längeren als der im geschäftlichen Bereich üblichen Zeitspanne von der Protokollabgabe bis zur Rücküberweisung des Pfandbetrags zustimmst und verpflichtest dich deine Protokolle am 22.05.2012 abzuholen.
- Die Bankdaten, die du hier in unserem System eingegeben hast, werden ausschließlich für die Rücküberweisung verwendet. Für die Bezahlung ist nur die bei PayPal eingegebene Bankverbindung relevant, auf die wir keinen Zugriff haben.
- Bitte beachten: Von Sparkonten kann nicht abgebucht werden! Das Konto muss ausreichend gedeckt sein!
- Zahlungen per GiroPay sind nicht möglich - auch wenn dies von PayPal angeboten wird. Zahlung per GiroPay führt zu Mahnungen.
- Bei Problemen bei der Bezahlung, die dazu führen, dass in diesem System steht, dass du bereits bezahlt hast, wende dich bitte unbedingt an uns per E-Mail und erstelle KEINEN neuen Protokolldienstzugang!

Bagleiche bitte über das elektronische Bezahlsystem den Pfandbetrag zusammen mit den Kopierkosten:

ACHTUNG: Nach dem Bezahlvorgang können die Prüfer nicht mehr geändert werden!

Protokolle:

Albrecht, Martin	66 A4-Seiten *)
Averbeck, Baate	64 A4-Seiten *)
Kahle, Philipp	15 A4-Seiten *)
gesamt:	145 A4-Seiten *)

*) 2 Protokollseiten pro A4-Seite

Kopierkosten:	3,83 € **)
Bearbeitungsgebühren:	0,50 € ***)
Pfand:	25,00 €
Gesamtbetrag:	29,13 €

**) 0,025 € pro Seite
***) Beteiligung an Kosten für PayPal

Bezahlen mit PayPal:

Express-Kauf mit **PayPal**



Protokolle abholen



- Im Fachschaftsbüro, Öffnungszeiten:
www.fachschaft-medizin.de
- **Studenten- und Personalausweis mitbringen**
- Samstags keine Ausgabe!
- Alternativ: Vollmacht



Protokolle verfassen



- Beispielprotokoll auf der Protokolldienstseite
→ **bitte vorher anschauen!!!**
- Protokolle, die nicht den Kriterien entsprechen, werden zurückgeschickt



Protokolle verfassen



Prüfungsprotokoll „3. Staatsexamen“ am „Datum“

„Name, (Vorname)“ („Fach, evtl. Forschungsgebiet“) Prüfungsvorsitz

„Name, (Vorname)“ („Fach, evtl. Forschungsgebiet“)

„Name, (Vorname)“ („Fach, evtl. Forschungsgebiet“)

„Name, (Vorname)“ („Fach, evtl. Forschungsgebiet“)

Allgemeines:

Hier solltest du deinen subjektiven Eindruck von der Prüfung kurz umreißen (Ablauf, Klima, Dauer, besondere Ereignisse)

Themen (wichtigster Teil!):

Hier solltest du die Fragen stellen, die du in diesem Fach gestellt bekommen hast (bitte unbedingt durch Fettschreibung hervorgehoben!) und das was du geantwortet hast (nicht hervorgehoben).

Bitte beschreibe auch, was dem Prüfer besonders wichtig war und welche Antworten er wohl erwartet hat.

Beispielfrage:

Wie heißt der Oberarmknochen (*Frage hervorgehoben!*)? Humerus

Themen der anderen:

Die Themenkomplexe der anderen Prüflinge solltest du auch kurz aufzählen um einen Gesamtüberblick zu vermitteln, was geprüft wurde.

Bewertung:

Hier sollte dein Eindruck vom Prüfer stehen (wie er die Fragen stellt, ob er Zeit zum Überlegen lässt, wie die Benotung ausgefallen ist)

Vorbereitung:

Schreib hier bitte, wie und mit was du dich hauptsächlich vorbereitet hast und wie du damit zurechtgekommen bist, ob es „gerecht“ hat oder nicht.

Noten:

Note (deine eigene), Note, Note, Note (die der anderen)



FAQs



Umfangreiche Hilfe auf der Protokolldienstseite

Bei:

- Prüferwechsel
- Neuer Prüfer
- Andere Probleme

→ Mail an protokolldienst@fachschaft-medizin.de

Die mündliche Prüfung



Prof. Dr. Regina Fluhrer
Biochemie



Die mündliche Prüfung



Prof. Dr. Volker Spindler
Anatomie



Die mündliche Prüfung



Prof. Dr. Michael Meyer
Physiologie



Tipps und Tricks zur Vorbereitung



Welches Buch?

Die drei **goldenen** Buch-Regeln:

1. Altbewährte Bücher verwenden
2. Eigene Zusammenfassungen verwenden
3. Skriptreihen zur Vorbereitung auf das schriftliche Examen nutzen



Tipps und Tricks zur Vorbereitung



Lernplan erstellen:

1. 3-Stufen-Plan

Langfristiges Ziel	→	23./24.8. schriftlich, ab 1.8.(bis 19.9.) mündlich
Mittelfristiges Ziel	→	Zeitraumen für Fächer Zeitraumen für Unterthemen
Kurzfristiges Ziel	→	Tagesablauf

2. Pausen einplanen

3. Je detaillierter, desto leichter einhaltbar

4. EINHALTEN!



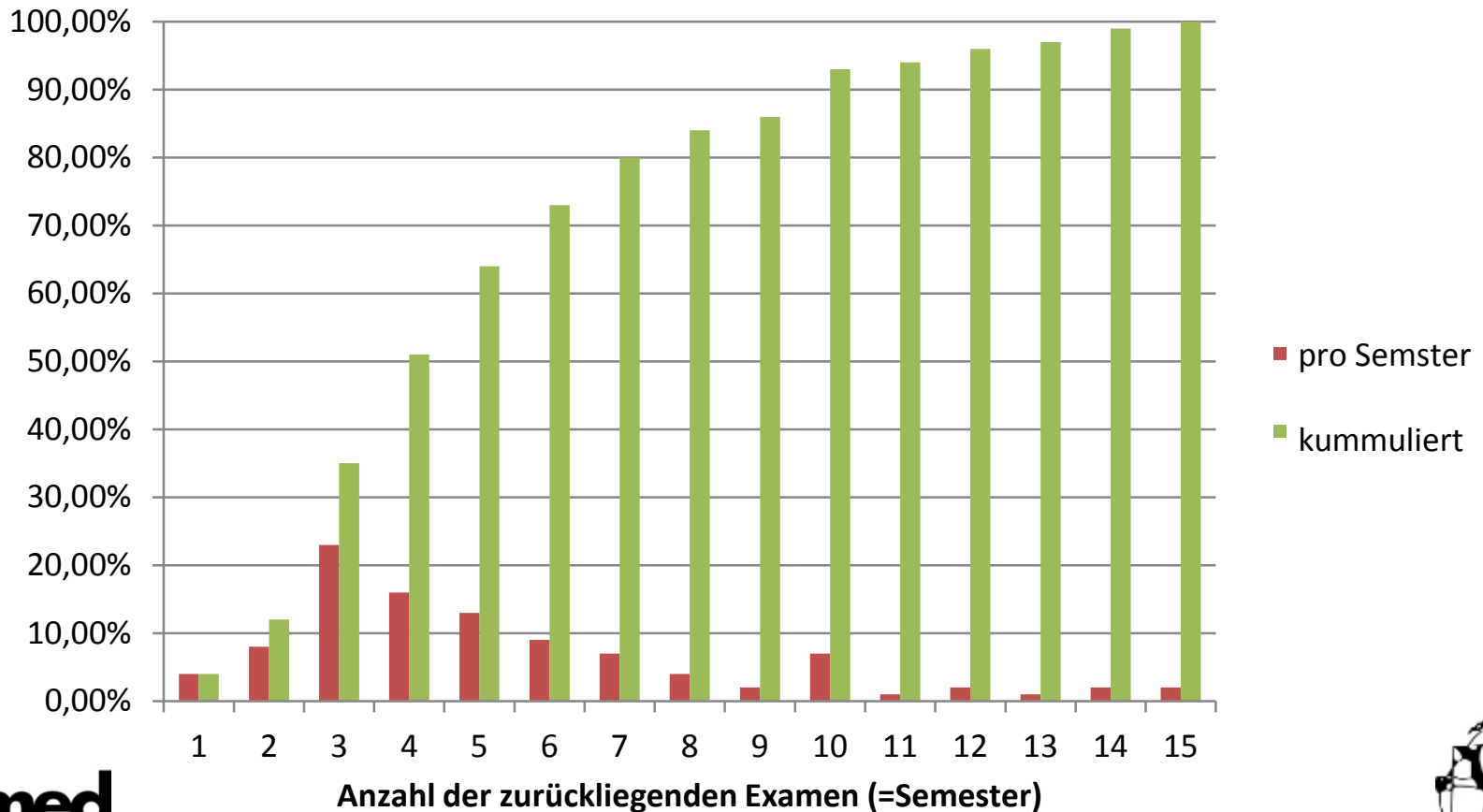
Montag, 06.06.16	Anatomie	Sonntag, 17.07.16	Frei	Frei	
Dienstag, 07.06.16		Montag, 18.07.16	Protokollarbeit	Bio	
Mittwoch, 08.06.16		Dienstag, 19.07.16			Chemie
Donnerstag, 09.06.16		Mittwoch, 20.07.16			
Freitag, 10.06.16		Donnerstag, 21.07.16			
Samstag, 11.06.16	Freitag, 22.07.16				
Sonntag, 12.06.16	Samstag, 23.07.16	Frei			
Montag, 13.06.16	Sonntag, 24.07.16	Physik			
Dienstag, 14.06.16	Montag, 25.07.16				
Mittwoch, 15.06.16	Dienstag, 26.07.16				
Donnerstag, 16.06.16	Mittwoch, 27.07.16				
Freitag, 17.06.16	Donnerstag, 28.07.16				
Samstag, 18.06.16	Freitag, 29.07.16	PsychSoz			
Sonntag, 19.06.16	Samstag, 30.07.16				
Montag, 20.06.16	Sonntag, 31.07.16		Frei		
Dienstag, 21.06.16	Montag, 01.08.16		MÜNDLICH		
Mittwoch, 22.06.16	Dienstag, 02.08.16		Bio		
Donnerstag, 23.06.16	Mittwoch, 03.08.16				
Freitag, 24.06.16	Donnerstag, 04.08.16				
Samstag, 25.06.16	Freitag, 05.08.16				
Sonntag, 26.06.16	Samstag, 06.08.16	Chemie			
Montag, 27.06.16	Sonntag, 07.08.16				
Dienstag, 28.06.16	Montag, 08.08.16		Frei		
Mittwoch, 29.06.16	Dienstag, 09.08.16		Physik		
Donnerstag, 30.06.16	Mittwoch, 10.08.16				
Freitag, 01.07.16	Donnerstag, 11.08.16				
Samstag, 02.07.16	Freitag, 12.08.16				
Sonntag, 03.07.16	Samstag, 13.08.16	Psych Soz			
Montag, 04.07.16	Sonntag, 14.08.16				
Dienstag, 05.07.16	Montag, 15.08.16		Frei		
Mittwoch, 06.07.16	Dienstag, 16.08.16		WDH Physio		
Donnerstag, 07.07.16	Mittwoch, 17.08.16		WDH Anatomie		
Freitag, 08.07.16	Donnerstag, 18.08.16	WDH Biochemie	Examen F15 I		
Samstag, 09.07.16	Freitag, 19.08.16	Examen H14	Examen F15 II		
Sonntag, 10.07.16	Samstag, 20.08.16	Examen F15	Examen H15 I		
Montag, 11.07.16	Sonntag, 21.08.16	Examen H15	Examen H15 II		
Dienstag, 12.07.16	Montag, 22.08.16	letzte Wiederholungen	letzte Wiederholungen		
Mittwoch, 13.07.16	Dienstag, 23.08.16	SCHRIFTLICH			
Donnerstag, 14.07.16	Mittwoch, 24.08.16	SCHRIFTLICH			
Freitag, 15.07.16					
Samstag, 16.07.16					

Tipps und Tricks zur Vorbereitung



Kreuzstrategien

Wiederholungsfragen



Tipps und Tricks zur Vorbereitung



Kreuzstrategien

Was?

Die letzten 10-15 Examen, ausgenommen ab H14

Wie?

Digital vor analog

Mit Korrektur

Nur den markanten Aspekt merken

Wann?

Täglich in „Down-Zeiten“



Tipps und Tricks zur Vorbereitung



Kreuzstrategien

In der Prüfung:

- ! Zeitmarken setzen (z.B. Frage 45, 85, 125)
- ! Der Reihe nach kreuzen
- ! Sofort auf den Antwortbogen übertragen
- ! Nicht mehr als 3 Minuten für eine Aufgabe
- ! Besser raten als nicht Kreuzen
- ! Pausen machen
- ! Kaputt-Korrigieren (?)



Tipps und Tricks zur Vorbereitung



Kreuzstrategien

Aussagenbewertung: Welche Aussage trifft NICHT zu?

Binäre Aussage	1.	Beurteilung	2. Lösung
LMU hat ein grünes Logo.	✓✓	Sicher richtig	
LMU hat mehr Studenten als die TU.	?	fraglich	
TU Studenten sind cooler als LMU Studenten.	✓	Wahrscheinlich richtig	
Im TU Klinik- Stundenplan kommen mehr Pflichtveranstaltungen vor als im LMU Klinik-Stundenplan.	FF	Sicher falsch	✗
Die LMU hat ein Freisemester für die Doktorarbeit.	✓✓	Sicher richtig	

Tipps und Tricks zur Vorbereitung



Kreuzstrategien

Wahrscheinlich JA	Wahrscheinlich NEIN
Vorsichtige, relativierende Formulierungen „möglicherweise, in der Regel, kann, häufig, selten, meistens“	Absolutformulierungen „immer, alle, nie, nur, sicher“
Anführungszeichen, Klammern, Gedankenstriche	Ungebräuchliche medizinische Begriffe
Lange Sätze	Kurze Sätze

Wichtige Links



- www.fachschaft-medizin.de
- www.protokolldienst.de
- http://www.uni-muenchen.de/studium/administratives/pruefungsaemter/07_med/pruefungsamt_mediz/index.html
- http://www.uni-muenchen.de/studium/administratives/pruefungsaemter/07_med/dateien/merkblatt_m1n.pdf

